

## ゼクシィ編集部と共同で考案した新発想の間取りを新築賃貸マンションで具現化 2タイプの「理想の新婚部屋」が完成

程よい距離感が心地良い【猫っぽカップルの気まま暮らし】が叶う部屋  
生活リズムが異なる2人へ【七タカップルの愛ある家庭内週末婚】が叶う部屋

伊藤忠都市開発株式会社(東京都港区、代表取締役社長:松 典男)は、結婚情報サービス『ゼクシィ』編集部と共同で考案した「理想の新婚部屋」の2つのプランを、新築賃貸マンション「クレヴィアリグゼ門前仲町」(本年2月竣工済、総戸数79戸)の一部住戸で具現化したのでお知らせします。

共働きの増加・リモートワークの普及・勤務形態の多様化で、新生活を始める新婚夫婦の家庭内での過ごし方は夫婦ごとに大きく異なり、結婚観の変化から「友達夫婦」や「週末婚」など夫婦が求める生活のスタイルやマインドも多様化しています。そこで弊社は、イマドキ新婚夫婦の理想や願望を叶える新発想の間取りを開発すべくゼクシィ編集部へ【理想の新婚部屋づくり】の協力を要請、両社で考案した約50㎡の4プランのうち人気投票(総数2,614票)で1位と2位になった2プランを、計画中であった新築賃貸マンションの一部住戸に採用しこのたび完成しました。

([2017年11月20日付](#)及び[2019年10月2日付](#)ニュースリリース参照)

### ■第1位『猫っぽカップルの気まま暮らし』が叶う部屋

**想定した新婚像:** ずっとくっついていたいだけでなく、程よい距離感でさりげなくお互いを感じていたいというマインドを持ち、料理や掃除は協力し合って一緒にするが、持ち帰った仕事やスキルアップの勉強など1人で集中する時間も大切にしたい共働き夫婦。

**部屋の特徴:** 相手が見え隠れするオープンシェルフで囲まれた寝室、腰かけてちょっと会話したり本を読んだり使える「小上がり」など、さりげなく相手の存在を感じられる仕掛けが随所に。並んで朝の身支度ができる2つの洗面化粧台、ふたり一緒のお料理タイムを盛り上げてくれる一段高く設けた「ステージキッチン」、仕事や勉強に没頭したりケンカ後のクールダウンにこもれる「おこもりDEN」や、時には一人を楽しむ約8.5帖のロフトなど、程よい距離感でゆる〜くひとつで過ごせる部屋です。



### ■第2位『七タカップルの愛ある家庭内週末婚』が叶う部屋

**想定した新婚像:** 例えば病院勤務医と国際線CAなど、休日や就寝時間など2人の生活リズムがバラバラなため、普段は物音や気配で就寝中の相手を起こさぬようお互い気遣いながら、貴重な2人同時の休日は夫婦水入らずで仲良くまったり過ごしたい共働き夫婦。

**部屋の特徴:** 普段は相手に気兼ねなく過ごせるように、新婚なのに寝室はあえて分けました。各自専用の洗面台、収納、下足入も平等に設置。各自専用のロフトもあり、趣味の道具を広げっぱなしにしても、ケンカの種になりません。貴重な2人同時の休日はLDKのリビングベッドでゆったりできます。



尚、第1位の『猫っぽカップルの気まま暮らしが叶う部屋』(略称:猫っぽプラン)は当面弊社の商品研究活動に活用するモニター住戸とし、住まい心地のレポート報告や訪問調査などに協力頂けるモニターカップル1組を応募総数168組より選定しました。理想を叶えた部屋で暮らす2人の新婚生活の様子を本年6月より専用HPで公開予定です。

(両社による共同開発の過程も当HPで公開中です)

2人の関係性やヒストリーにまで思いを巡らせ、願望やマインドで顧客像を分類するゼクシィ編集部の顧客設定手法は、今まで年代や職業などの属性情報で分類し顧客像を設定していた弊社にとって斬新で多くの学びがあり、また、両社で考案した4つのプランに対しても人気投票の自由意見やモニター応募書類において数多くの共感の声やヒントを頂戴し、実り多い異業種コラボレーションとなりました。弊社は、今回の取組の成果やエッセンスを今後のマンションの商品企画に活かし、新婚のみならず、様々な夫婦の“理想の暮らしが叶う部屋”の提供を目指して参ります。



<https://shinkon-room.jp/>

伊藤忠 新婚

検索

人気投票

1位

程よい距離感で、ゆる〜くひとつが心地よい

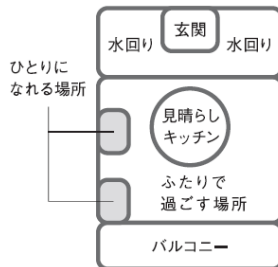
# 猫っぽカップルの気まま暮らし

1LDK+2LOFT 専有面積/58.91m<sup>2</sup>

バルコニー面積/8.38m<sup>2</sup>

ルーフバルコニー面積/7.20m<sup>2</sup>

この部屋のゾーニング



## 1 おこもりDEN

仕事や趣味に集中したいとき、ちょっとひとりになりたいとき、ケンカをしてみましたとき、プライベートルームかつ避難場所に。

## 2 小上がり

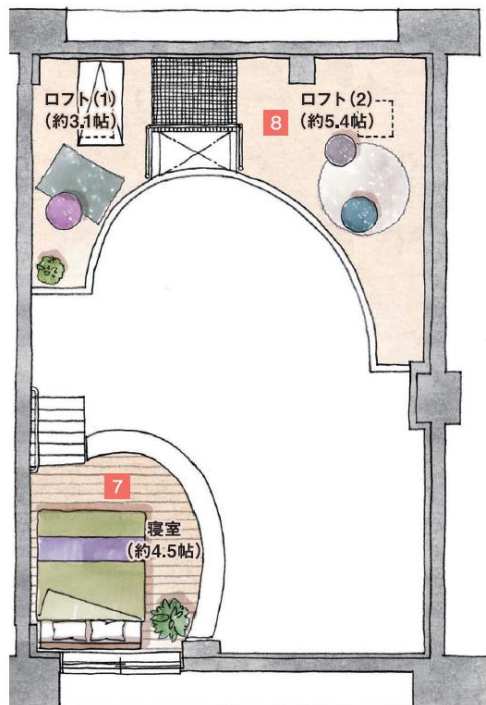
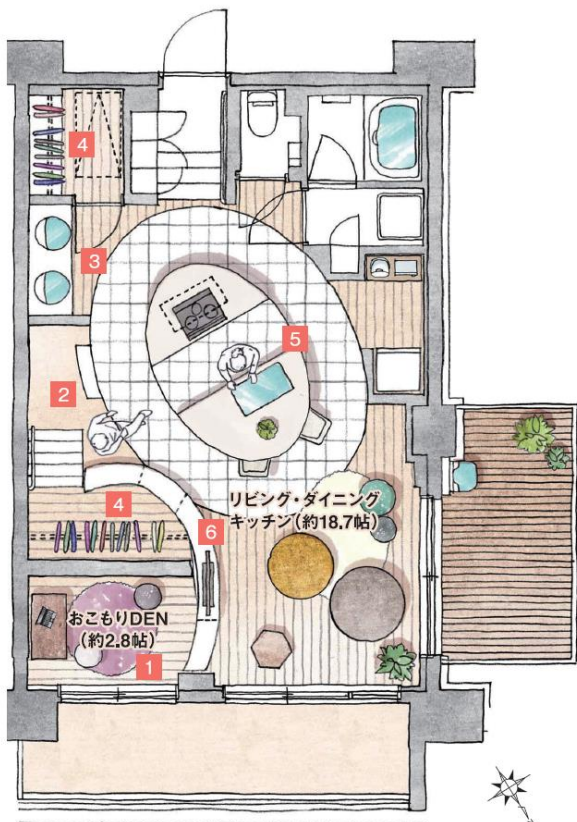
ちょっとしたときに床に座ってつろいだり、キッチンで料理をする彼女を眺めたり、読書をするにも最適なりラックスできる場所です。

## 3 ダブル洗面

朝の身支度もふたり並んでできるから、お互い遠慮せずに一日のはじまりの忙しい時間も笑顔でコミュニケーションが取れます。

## 4 ウォークインクローゼット

夫婦喧嘩の一番の原因は片づけ。そこでスッキリとさっと片づけられる大型収納をつくりました。



## 5 キッチン

中心に位置するキッチンは部屋を見渡せる小高いポジション。ふたりで料理という音楽を奏できればそこはまるで小さなステージ。

## 6 シェルフ

天井まで高く設計したシェルフは収納はもちろん寝室との境目を緩やかに仕切る効果も。\*ふたりの思い出、が並ぶお部屋のシンボルの存在です。

## 7 寝室

リビングの気配がシェルフ越しに伝わる寝室。飾り棚にはふたりだけの大切なモノを飾れるから、プライベート感がアップしたスペースになります。

## 8 ロフト

ロフトの空間はひとりになったり、ふたりでまったり過ごしたり。ちょっと見られたくないものの隠し場所にも?そのときの気分にあわせて使い分けられます。

人気投票

2位

ふたりもいいけど、ひとり時間も大事

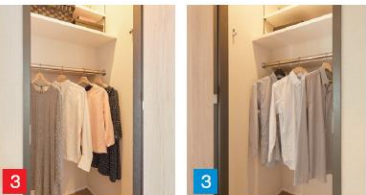
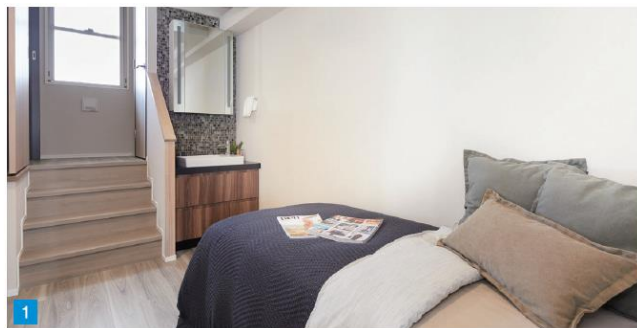
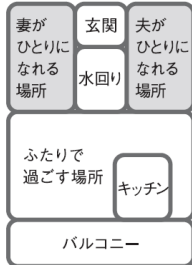
# セタカップルの愛ある家庭内週末婚

## 2LDK+2LOFT 専有面積/50.46m<sup>2</sup>

バルコニー面積/8.08m<sup>2</sup>

ルーフバルコニー面積/7.20m<sup>2</sup>

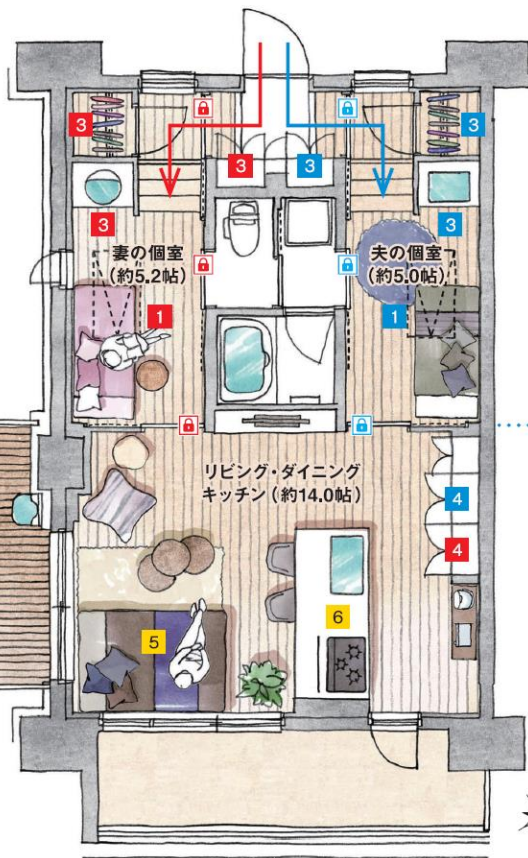
この部屋のゾーニング



### 1 1 平等な専用個室

お互いの生活リズムが異なっても、玄関から専用個室に分れているので、相手に気遣わせることなく、ひとりの時間を快適に過ごせます。

専用個室にある3ヶ所の引戸はすべて鍵が付いており、プライバシーが守られています。



### 2 2 平等な専用ロフト

個室の上には相手の視界をさえぎり完全にひとりになれるロフトがあります。趣味に没頭したり、コレクションを飾ったり、自分好みのプライベート空間を確保できます。

### 5 リビングベッド

普段はすれ違うことの多いふたりも休日はゆったり過ごせる明るいリビング。景色を眺めて思わず会話が弾みそう。大きなベッドはふたりでゴロゴロできます。

### 6 カウンターキッチン

コミュニケーションをとりながら料理ができる対面キッチン。作業スペースが広いのでふたりで料理もできます。

### 3 3 平等な収納&洗面空間

それぞれ好きなように使える専用洗面化粧台とクロゼット・下足入れを設置。片づけ方や、収納量、時間を気にせず自由に使えるから、ケンカの原因になりません。

### 4 4 専用の収納

リビングに置いておきたいものも、それぞれ専用の収納で管理することで物の多さや、片付けなどでケンカの原因を作りません。

### 7 ウッドデッキ

お天気の良い日はお家に居ながら外の空気を楽しめる空間。食事をしたりお酒を飲んだりお昼寝したりも、アウトドアリビングで充実のひとときを過ごせます。



# 「猫っぽプラン」のモニター募集に168組の応募

弊社は「猫っぽプラン」を商品研究活動に活用する期間限定モニター住戸とし、ゼクシィ編集部の協力を得て、実際に住んで住まい心地のレポート報告や訪問調査に協力頂けるモニター新婚カップル1組を募集しました。

◆一次審査では“2人で幸せに暮らすことを誓う『宣誓書』”の提出を必須(書式自由)とし、「休日の料理と掃除は2人で一緒にします」「喧嘩しても外に出ず、おこもりDENにこもります」など、この部屋に共感された「様々な誓い」が届きました。(以下は応募された168通の「宣誓書」のうちの一部です)

かけがえのない  
新婚という時間を大切に  
思いっきり私たちらしく  
自由に過ごすことを誓います

**\*ふたり時間を大切に\***  
休日はワンピースを作って一緒に食事をしたり夜はふたりで映画を観たりまったりと幸せな時間を過ごします。

**\*ひとり時間も大切に\***  
仕事や趣味に集中したいときはおこもりDENを活用して適度な距離感でひとり時間、相手の気持ちを尊重します。

**\*結婚式の準備を楽しむ\***  
再来年行う結婚式に向けてペーパーアイテムや演出ムービー、会場装飾などをFU-FU-FU ROOMで一緒に手作り♪

**\*一緒に描く未来への青写真\***  
将来購入するマイホームの相談や新婚旅行の計画などふたりで夢を広げる相談会、黒板も活用しながら♪

## 世界一幸せな夫婦生活、門仲から始めます

- 1 毎日のHugとKiss、“大好き”と愛してる。どんなに忙しくても相手を想う心を忘れず。
- 2 料理はふたりで、掃除洗濯はロボットで。ふたりとも料理初心者だけど、広いキッチンで楽しく上達していく。平日はお互い仕事に全力だから、ロボットが得意なことはお任せして賢くサポート。ふたりの時間を大切に。
- 3 喧嘩は次の日です。お互い納得するまできちんと話して、仲直りのHugをしてぐっすり寝て、起きたら記憶喪失。
- 4 家の外では決して悪態を言わない。なぜなら言葉は本当にあるから。周りの空気に合わせて嫌なところを言うよりも、良いところを言って輝く人であれ。そして不満は直接言う。
- 5 夜の気分はサイコロで教えて。世界一幸せな夫婦生活にセックスは不可欠。思いやりの気持ちを込めて、その日の気分はそれぞれサイコロのサイコロの目でサインを出して。
- 6 どこに行くにも手をつなぐ。近所のスーパーへも、ベッドに向かうときも、その手がしわしわになっても、ずっと手を繋いでいよう。

※8日目の🗨️でのやりとり

ね、ゼクシィ伊藤忠都市開発のこれ知ってる？  
すっごくいい黒板なうちに住めるみたい!!  
<https://shinkon-room.jp/campaign.html>

知っている!私もこれ気になってたよ 応募しよう!  
同様にいいなって話してたところだから知ったのだね!

そうだね! ってことは、写真撮らなきゃだ!

写真??

うん! せっかく応募するんだし、ラブラブな写真、プロのカメラマンに撮ってもらおう!これ面白い!

えーなにそれ! 面白いじゃん!

ほんたによー!で、誓いの言葉ってのが必要らしい!!  
一緒に考えよー!

**誓いの言葉**  
この部屋が、2人ではじめて住むところ。2人の運が、はじまり。

**誓いの内容**  
・3回1回は、お家で一緒にご飯を食べる。  
・月1回は、互いを呼んでホームパーティーをする。  
・この生活をSNSでシェアする。#FUUFUFUの生活

できた!これでバッチリ?  
二人の生活が始まるなんて、胸が高鳴るねー!

まだ早いよ(笑)でも、本当に住めたらいいね!  
ゼクシィさん、伊藤忠都市開発さん、お疲れ!

誓いの日付 2019.10.31

伊藤忠都市開発 × ゼクシィ Project

## Marriage Certificate

私たちがふたりはこの部屋で  
感謝と尊敬を大切に  
おと愛し合うことを誓います!

ふたりで毎月ゼクシィを一緒に読んで  
楽しく結婚の準備を進めます!

ふたりでたくさんデートに行き  
写真をオープンアルバムに飾ります!

ふたりの旅行計画は黒板に書いて  
気持ちを高めます!

## 私たちが この家で 2人らしい暮らしを見つけていく事を 誓います

2019年 10月31日

- 1 一週間に一度は旬の食材を使い、2人で料理を作る
- 2 1つまでも感謝の気持ちを言葉で伝え、些細なことでも褒め合う
- 3 深川ハチ景祭りに参加したり、街を散策して2人で住む街を好きになる
- 4 嬉しいことも悲しいことも共有する
- 5 2人の時間を楽しみ、1人の時間もお互い尊重する

## OUR LIFE CERTIFICATE

私たちは自然体で大切にしたいの。無理なことは  
しません。お互いのありのままを尊重し、尊敬し合い、  
お互いの感謝の気持ちを忘れずに、どんな時でも  
「家に帰りたいな」と思える家庭にします

2週間一度、1つよりちょっと  
手の込んだ手料理と、1つより  
ちょっといいお酒で、花を飾って食  
べます。

季節やイベントに合わせて、  
部屋のインテリアを2人で選んで、  
飾りつけ、2人の部屋を  
創ります。

週に1時間、黒板に  
マンガを描いたり、買物リストを  
書いて、2人一緒にマインドフルネス  
に努めます。

◆2次審査(22組)では、①「想い・意気込み」と、②「一日の過ごし方」を提出いただきました。

《①「想い・意気込み」の提出例》

婚約して、まさにこれから一緒に住む部屋を探そうという時に、ツイッターでこのキャンペーンを知りました。間取りを見た瞬間なんだこの丸っこい間取りは！！と興味津々。理想の新婚部屋のコンセプトや新婚の暮らしに最後まで寄り添った設計を知れば知るほど「これは私達が住むための部屋に違いない！！」と確信し、胸をときめかせながら応募しました。

新婦 28才 IT関係 / 新郎 32才 IT関係

プロポーズされてから、具体的に二人の新居を検討していましたが、なかなか見つからず。。一人暮らし未経験の彼、そして共働きの私たちにとって何を重視すべきか悩み困っていた時通勤中の電車で理想の新婚部屋の広告を見つけました！

多忙多趣味ですれ違ってしまいう時間も多のですが、二人のコミュニケーションを大事にしたい私たちにとってこれ以上ないぴったりなお部屋をついに！！見つけてしまいました！！何にも妥協したくない欲張りな私たちはここに住む以上の理想の生活が今は考えられません！！

新婦 29才 IT関係 / 新郎 25才 広告代理店

気づいたことは、我が家で二人で過ごす時間が一番幸せを感じる時間だということでした。お互いが思いやりをもって家で過ごす時間を重ねれば重ねるほど私たちはより家族になれると思い、理想の新婚部屋でその時間を歩みたいと思い応募しました。

新婦 28才 大学 / 新郎 26才 TV局

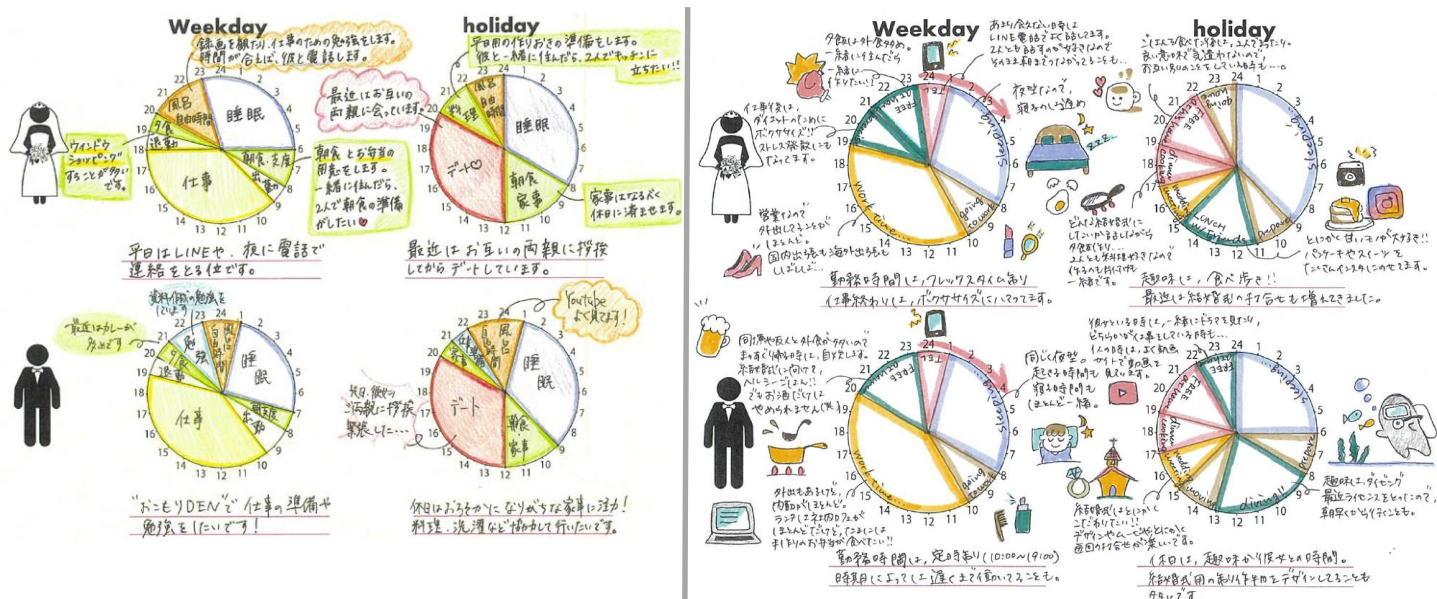
先月入籍し、既に二人暮らしを始めていますが、一人の時間(空間)がなくなる不安から2LDKを選びました。ですが一人で自分の部屋にこもるのはケンカした時ぐらいでほとんどの時間をリビングで過ごしています。今回こちらのプロジェクトを見つけて「程よい距離感でゆる〜くひとつが心地よい」というフレーズを発見したとき、「我々が求めていたバランスはこれだ!!」と思いました。完全に隔離した空間ではなく、同じ空間に無理なく一緒にいたいんです。

新婦 32才 メーカー / 新郎 37才 金融

私は、外食関連の会社に勤務を、彼女は看護師をしており、お互いに異なるライフスタイルで生活をしています。一緒にいられる時間は月の2/3程度です。2人で過ごす時間の中で、二人を引き合わせた共通の趣味の料理を、へやの中心のキッチンでしながら語り、また大好きな旅行や野球観戦の思い出をオープンシェルフに飾りいつでも目に見えるところに置くことで二人の存在を確認し合う。そんな生活を送りたいと思っています。

新婦 32才 病院 / 新郎 37才 飲食関係

《②「一日の過ごし方」の提出例》



新婦 25才 コンサルタント  
新郎 31才 服飾関係

新婦 26才 IT関係  
新郎 26才 IT関係

- ◆ゼクシィ編集部との共同開発の過程やこだわり、実現までのエピソードを、専用HPで紹介中です。そのコンテンツの一つであるゼクシィ日置編集長との「プロジェクト対談」コーナーを以下紹介します。

## プロジェクト対談



ゼ: 株式会社 リクルートマーケティングパートナーズ  
ゼクシィ 編集長  
日置香那子(右)

伊: 伊藤忠都市開発株式会社  
総合開発本部 賃貸住宅事業部  
見塩伸子

「はじめてふたりと一緒に住む家はずっと記憶に残ると思う」  
このワードが2社の想いを繋ぎました。

- 伊: 「新婚時代の家は思い出に残る」というゼクシィ読者アンケートの回答が93.3%であったことが、私たちの最初の想いでしたね。
- ゼ: 二人で初めて住む家はその二人ならではの色だったり、面白いものだったりしたら、幸せ度はもっともっと上がるのではないかと考えました。
- 伊: 最初にゼクシィさんから4つのタイプコンセプトを出していただいたのですが、そこに行きつくまでの考え方がとても斬新で、刺激的でした。
- ゼ: 4つのプランについては、例えばAタイプなら「いつだってラブラブはルームロマンスってことだよな」とか、Bタイプなら「程よい距離感、それをすなわち猫っぽと言う」、Cタイプは「二人もいいけど、一人時間も大切、それをセタカップルと名付けよう」と、それぞれのチームから生まれたワードからして楽しかったですね。
- 伊: ゼクシィさんから暮らしのワンシーンのお話をよくいただきました。「旦那さんが帰ってきたら一直線に走って行って抱きつかたい」とか、「たまには家でもデートしている気分であらたらいいよね」とか、そんなシーンを限られた広さの中でどう実現していくかというのが、苦労した点でしょうか。
- ゼ: まずLDKありきではなく、旦那さんに抱きつくためにまっすぐ走ってきたいから、まずは長い廊下があってとか、二人でデート気分になりたいから隠れ部屋みたいな部分があってとか。〇〇がしたいという二人の要望を叶えるためにはどんな間取りだったら面白いかというように、今までとは逆の発想で始まりましたね。
- 伊: 今回人気投票で1位になり、実際に作ることにになった「猫っぽプラン」ですが、実は、中央の丸いキッチン初めてのチャレンジで、社内でも「本当に作れるのか？」と議論を呼びました。設計事務所さんやゼネコンさんにも「できますか？」と確認したり。(笑)
- ゼ: 設計事務所の担当者が、当初は「これは無理。ここは難しい」とおっしゃっていたのですが、やっていくうちに楽しくなってきたみたいで。みんなだんだん熱くなっていきましたね。
- 伊: 新婚という一瞬の時間だけを最大限に楽しむことができる仕掛けを作れたことは、とても良い経験になりました。
- ゼ: この家が、これからの新婚夫婦に脈々と受け継がれていくといいですね。
- 伊: そうですね、常に新婚夫婦を迎える部屋みたいに。
- ゼ: みんな1、2年で次の家へと巣立っていくというようなストーリーを持った家になれば、うれしいですね。

### 【物件概要】

物件名称 : クレヴィアリゲゼ門前仲町  
所在地 : 東京都江東区佐賀1丁目  
交通 : 東京メトロ東西線・都営大江戸線「門前仲町」駅徒歩8分  
構造規模 : RC造、地上12階建  
総戸数 : 79戸 店舗1区画  
間取り : 1DK 77戸 1LDK 1戸 2LDK 1戸

